



JAK TO VŠECHNO ZAČALO

Po celý můj život, od prvních okamžiků na tomto světě, byl v mé přítomnosti vždy ochránce a přítel nejvěrnější – pes. Celoživotní láskou mých rodičů byly a zůstaly německé dogy, po jejichž boku jsem podnikala své první krůčky životem. V chovatelské stanici mých rodičů byl v roce 1971 odchován první vrh dalmatinů v České republice. Můj tatínek, Ing. Jan Findejs, přední český kynolog a odborník na genetiku, autor několika kynologických knih a mnoha článků, mezinárodní posuzovatel psů a především tvůrce českých národních plemen pražský krysařík a chodský pes, nesmazatelně ovlivnil můj vztah ke psům a nasměroval moji životní cestu, kterou si bez psích přátel neumím představit...

King Charles španěl

V červenci 2001 začalo v jednom časopise vycházet na pokračování vyprávění o odchovu vrhu kavalírů. Toto čtivé, poutavé, s úžasnou lehkostí a humorem napsané povídání mě natolik pobavilo a zaujalo, že jsem okamžitě začala shánět informace o kavalírech. Při své cestě za poznáním jsem zjistila, že existuje ještě jedno s kavalírem blíže příbuzné plemeno – King Charles španěl. Tento malý, aristokraticky a přitom nesmírně něžně vyhlížející pejsek mě velmi zaujal. Po návštěvě v chovatelské stanici, kde nás nadšeně vítala smečka veselých pejsků, a následném půlročním čekání se k nám nastěhovala první vytoužená fenečka v barvě black and tan. V té době s námi již žil stárnoucí pejsek pražského krysaříka, temperamentní trpasličí pudlička a všechny nás hlídala žíhaná německá doga. Začátky chovu



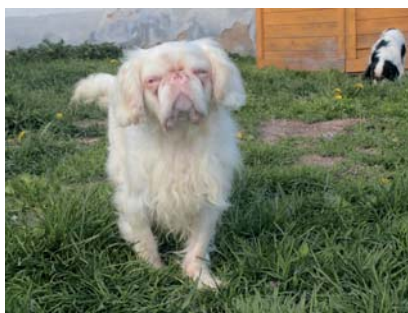
Přes ubezpečování rodiny i sebe, že tato fenečka bude jediná, bylo okouzlení malým přírůstkem natolik silné, že jsem zatoužila i po další barvě. A tak k nám postupně přišla i rubínka a tricolorka s blenheimkou. Čím více jsem poznávala povahu kingů, tím více jsem je milovala a tím více mě jejich chov pohlcoval. Dnes, kdy jsme kvůli pejskům vyměnili moderní vilku za statek s velkým pozemkem, máme početnou smečku tohoto nádherného plemene, která je na nás citově závislá, které jsem podřídila život svůj i své rodiny a bez které by už nikdo z nás žít nechtěl a snad ani neuměl.

Narození albínů

Léta chovu plynula a my v létě 2010 čekali vrh z mezibarevného spojení, které se běžně v chovu kingů pro udržení typu a dobrého pigmentu používá. Dne 25. 7. 2010 se ve vrhu „U“ kromě fenečky v barvě black and tan k našemu velkému překvapení narodila dvě zcela bílá štěňátka bez jakéhokoliv náznaku pigmentace. Po otevření očí se potvrdily naše předpoklady, že se jedná o dva malé albínky. Situace nás zaskočila,



a tak jsme se s prosbou o radu obrátili na předního českého kynologa a odborníka na genetiku Ing. Jaromíra Dostála, DrSc. Vzhledem k tomu, že i jeho narození albínů překvapilo a velmi zaujalo, dohodli jsme se na další spolupráci. Bohužel jeho náhlý a předčasný odchod tuto spolupráci již neumožnil. Nečekaný ohlas jsme zaznamenali od zahraničních chovatelů plemene a neustále jsme dostávali žádosti o informace a hlavně o povolení zveřejnit fotografie albínků v různých klubových zpravodajích a ročenkách. Naštěstí se nepotvrdily naše obavy o jejich zdraví. Obě štěňata dobře viděla



i slyšela, narodila se temperamentní jako standardně zbarvení kingové a ani jejich imunita nebyla nijak snížena. Neměli na kůži projev alergie ani jiné kožní problémy. Fenečka Unique White Girl z Vallde-mose odjela do Finska k našim přátel-



lům, kde měla nádherný, ale bohužel krátký život. Jako klasický king byla trošku rezervovaná, ale milovala lidi i zvířata. Neměla žádné kožní problémy, slyšela dobře. Byla jí diagnostikována katarakta na obou očích, která naštěstí vedla jen ke zhoršenému vidění,



nikoliv k celkové slepotě. Maisie, jak jí majitelé říkali, bohužel začala trpět pohybovými problémy. Když měla bolesti i přes léčbu a její život přestal být plnohodnotný, nechali ji majitelé odejít za Duhový most. Zemřela 31. 12. 2015. Psa Unique White Boy jsme si nechali jako parťáka v naší chovatelské stanici. Unovi, jak mu říkáme, bude v létě 10 let. Dobře slyší, nemá žádné kožní problémy. Zrak mu těž nedělá problém, jen při ostrém slunci se více orientuje podle čichu. Momentálně bere léky na srdce. Jeho povaha je přátelská k cizím lidem i dětem. Oba albíni samozřejmě nikdy nebyli použiti do chovu.

Mgr. Andrea Kulhánková